

**Analiza zagrożeń i identyfikacja miejsc,
w których występuje zagrożenie dla
bezpieczeństwa osób wykorzystujących obszar
wodny do pływania, kąpania się, uprawiania
sportu lub rekreacji na terenie
Gminy Sępólno Krajeńskie.**



Sępólno Krajeńskie, 09.04.2026

Spis Treści:

1. Wstęp – cel i podstawa prawna
2. Miejsca w których występuje zagrożenie dla bezpieczeństwa osób wykorzystujących obszar wodny do pływania, kąpania się, uprawiania sportu lub rekreacji
 - 2.1 Rzeka Sępolenka
 - 2.2 Jezioro Niechorek
3. Zagrożenia dla osób przebywających na obszarach wodnych
4. Zalecenia dla osób przebywających nad wodami w celu zminimalizowania zagrożeń dla bezpieczeństwa
5. Kontakty alarmowe pomocne w przypadku zagrożenia bezpieczeństwa
6. Podsumowanie

1. Wstęp – cel i podstawa prawna

Celem niniejszego opracowania jest analiza zagrożeń dla osób przebywających na obszarach wodnych znajdujących się na terenie Gminy Sępólno Krajeńskie, w tym identyfikacja miejsc, w których występuje zagrożenie dla bezpieczeństwa osób wykorzystujących obszary wodne do pływania, kąpieli, uprawiania sportu lub rekreacji.

Zgodnie z art. 4 ust. 1 ustawy z dnia 18 sierpnia 2011 r. o bezpieczeństwie osób przebywających na obszarach wodnych (t.j. Dz. U. z 2023 r. poz. 714 z późn. zm.), zapewnienie bezpieczeństwa na obszarach wodnych polega w szczególności na:

1. dokonaniu, we współpracy z Policją oraz działającymi na danym terenie podmiotami, o których mowa w art. 12 ust. 1 ustawy, analizy zagrożeń, w tym identyfikacji miejsc, w których występuje zagrożenie dla bezpieczeństwa osób wykorzystujących obszar wodny do pływania, kąpieli, uprawiania sportu lub rekreacji;
2. oznakowaniu i zabezpieczeniu terenów, obiektów i urządzeń przeznaczonych do pływania, kąpieli, uprawiania sportu lub rekreacji na obszarach wodnych;
3. prowadzeniu działań profilaktycznych i edukacyjnych dotyczących bezpieczeństwa na obszarach wodnych, polegających w szczególności na:
 - a) oznakowaniu miejsc niebezpiecznych,
 - b) objęciu nadzorem – we współpracy z Policją oraz podmiotami, o których mowa w art. 12 ust. 1 ustawy – miejsc niebezpiecznych, w tym miejsc zwyczajowo wykorzystywanych do kąpieli,
 - c) uświadamianiu zagrożeń związanych z korzystaniem z obszarów wodnych, w szczególności poprzez prowadzenie akcji edukacyjnych wśród dzieci i młodzieży szkolnej;
4. informowaniu oraz ostrzeganiu o warunkach pogodowych oraz innych czynnikach mogących powodować utrudnienia lub zagrożenia dla zdrowia lub życia osób;
5. zapewnieniu warunków do organizowania pomocy oraz ratowania osób, które uległy wypadkowi lub są narażone na niebezpieczeństwo utraty życia albo zdrowia.

Obowiązki w zakresie zapewnienia bezpieczeństwa na obszarach wodnych spoczywają na właścicielach, zarządcach wód oraz podmiotach korzystających z tych obszarów. Zgodnie z art. 4 ust. 2 ww. ustawy organami odpowiedzialnymi za zapewnienie bezpieczeństwa, o którym mowa w art. 4 ust. 1, są:

1. na terenie parku narodowego lub krajobrazowego – dyrektor parku;
2. na terenie, na którym prowadzona jest działalność w zakresie sportu lub rekreacji – osoba fizyczna, osoba prawna albo jednostka organizacyjna nieposiadająca osobowości prawnej, prowadząca działalność w tym zakresie;
3. na pozostałym obszarze – właściwy miejscowo wójt, burmistrz lub prezydent miasta.

Podmioty te określane są dalej jako „zarządzający obszarem wodnym”.

Zadania, o których mowa w ust. 1, wykonywane przez wójta (burmistrza, prezydenta miasta) na obszarze, o którym mowa w ust. 2 pkt 3, należą do zadań własnych gminy.

Biorąc pod uwagę wyżej wymienione przepisy, na terenie Gminy Sępólno Krajeńskie za zapewnienie bezpieczeństwa na obszarach wodnych odpowiadają w szczególności: dyrektor Krajeńskiego Parku Krajobrazowego – na obszarze Parku, Centrum Sportu i Rekreacji – w

zakresie funkcjonowania kąpieliska nad Jeziorem Sępoleńskim, na pozostałym obszarze Burmistrz Sępólno Krajeńskiego.

Analiza ma na celu uświadomienie mieszkańców Gminy Sępólno Krajeńskie oraz osób przebywających na jej terenie o zagrożeniach występujących na akwenach wodnych oraz o konieczności przestrzegania obowiązujących oznaczeń i zasad bezpieczeństwa. Przestrzeganie przez mieszkańców oraz turystów obowiązujących zakazów i zaleceń może zapobiec wielu wypadkom, jakie mogą wydarzyć się na obszarach wodnych.

Kąpiel w miejscach niestrzeżonych, o nieustalonym dniu, nieznaną głębokości oraz nieznanym charakterze dna zbiorników wodnych, a także w rzekach, takich jak Sępolenka, czy w przepływowych jeziorach, np. jeziorze Niechorek, przy braku badań jakości wody prowadzonych przez właściwe służby sanitarne, może stanowić poważne zagrożenie dla zdrowia i życia osób korzystających z tych akwenów.

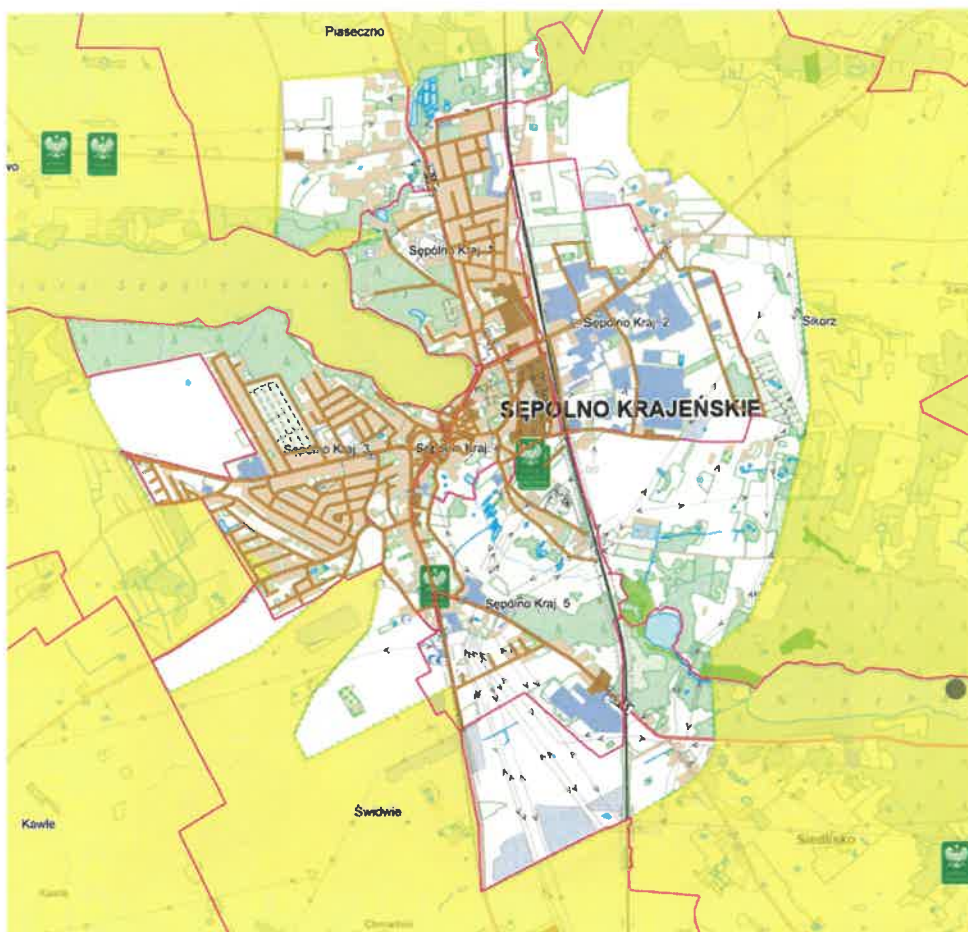
2. Miejsca w których występuje zagrożenie dla bezpieczeństwa osób wykorzystujących obszar wodny do pływania, kąpania się, uprawiania sportu lub rekreacji

Zgodnie z art. 32 ust. 1 i 2 ustawy z dnia 20 lipca 2017 r. Prawo wodne (t.j. Dz. U. z 2025 r. poz. 960 z późn. zm.), każdemu przysługuje prawo do powszechnego korzystania z publicznych śródlądowych wód powierzchniowych, morskich wód wewnętrznych oraz wód morza terytorialnego, jeżeli przepisy ustawy nie stanowią inaczej. Powszechne korzystanie z wód służy zaspokajaniu potrzeb osobistych, potrzeb gospodarstwa domowego, a także wypoczynkowi, uprawianiu turystyki, sportów wodnych oraz – na zasadach określonych w odrębnych przepisach – amatorskiemu połowowi ryb.

W analizie zagrożeń oraz identyfikacji miejsc, w których występuje zagrożenie dla bezpieczeństwa osób wykorzystujących obszary wodne do pływania, kąpania się, uprawiania sportu lub rekreacji na terenie Gminy Sępólno Krajeńskie, wyodrębniono dwa obszary wodne znajdujące się w granicach administracyjnych gminy, które są wykorzystywane do rekreacji wodnej, w szczególności do wędkowania oraz kajakarstwa. Analizowane obszary wodne położone są poza granicami Krajeńskiego Parku Krajobrazowego.

Do wskazanych obszarów wodnych należą:

- Jezioro Niechorek
- Rzeka Sępolenka



Źródło: <https://mapy.geoportal.gov.pl> Obszar miasta Sępólno Krajeńskie, wyłączony z granic Krajeńskiego Parku Krajobrazowego

2.1. Rzeka Sępolenka

Główną rzeką przepływającą przez miasto Sępólno Krajeńskie jest rzeka Sępolenka, wypływająca z Jeziora Sępoleńskiego. Powierzchnia jej dorzecza wynosi 196 km², natomiast całkowita długość rzeki wynosi 42 km. Rzeka Sępolenka stanowi dopływ rzeki Brdy w regionie wodnym dolnej Wisły.¹

Odcinek rzeki Sępolenki od źródła, tj. od kilometra 0+000 (wylot z Jeziora Sępoleńskiego), do dolnego odcinka za Jeziorem Niechorek (granica obszaru miasta z Krajeńskim Parkiem Krajobrazowym) stanowi obszar, na którym za zapewnienie bezpieczeństwa odpowiada Burmistrz Sępólno Krajeńskiego.

Rzeka Sępolenka wraz z rzeką Kamionką tworzy dział wodny w dorzeczu Wisły. Główną formą erozyjną na terenie gminy jest dolina rzeki Sępolenki, przebiegająca równoleżnikowo w środkowej części gminy.

¹ Uchwała Nr XXVIII/216/2021 Rady Miejskiej w Sępólnie Krajeńskim z dnia 27 stycznia 2021r. w sprawie uchwalenia zmiany Studium uwarunkowań i kierunków zagospodarowania przestrzennego miasta i gminy Sępólno Krajeńskie



Źródło: <https://sepolnokrajenskie.e-mapa.net>

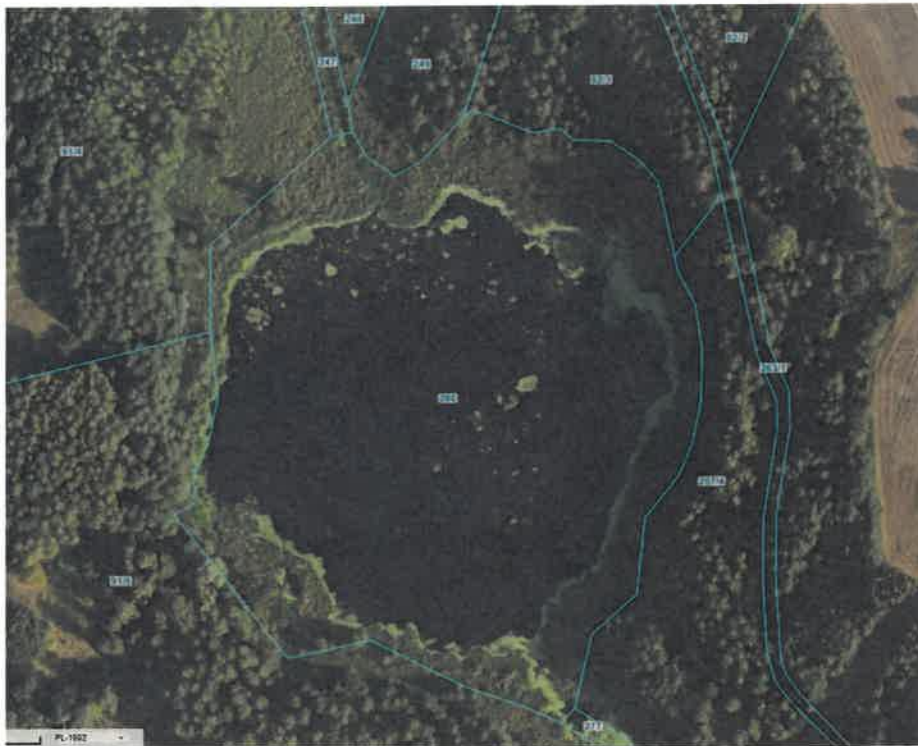
Przełtýwowy odcinek rzeki Sępolenka zasilany jest wodami zlewni Jeziora Sępoleńskiego, dopływami z sieci kanałów wody deszczowej miasta Sępólno Krajeńskie, wód drenażowych z gruntów rolnych wsi Dziechowo, Niechorz, Piaseczno, Lutówko, Płocicz i Sikorz oraz oczyszczonych ścieków z gminnej oczyszczalni w miejscowości Sikorz. Wody rzeki Sępolenka są regulowane za pomocą zastawki z przepławką w km 0+131 do rzędnej 112,65 m n.p.m.

Rzeka w wielu miejscach zachowała naturalny, kręty charakter (meandry), a brzegi są porośnięte roślinnością nadrzeczną. Uregulowana jest tylko na odcinku miejskim- od Jeziora Sępoleńskiego do dawnej zastawy przy młynie. Charakteryzuje się zróżnicowaną, naturalną linią brzegową, przepływając przez obszary zalesione i tereny łąkowo-bagienne. Rzeka tworzy naturalne strefy buforowe, które wspierają bioróżnorodność.

Ze względu na niewielką szerokość i zarośnięte brzegi, rzeka Sępolenka jest trudno dostępna i nie wykorzystuje się jej w celach rekreacyjnych, ale stanowi ważny element hydrologiczny i przyrodniczy dla okolicznych mieszkańców i przyrodników.

2.2 Jezioro Niechorek

Jezioro Niechorek jest jednym z jezior znajdujących się w ciągu rzeki Sępolenki na terenie gminy Sępólno Krajeńskie. Jest ono małym jeziorem o powierzchni 4,19 ha. Ryby dominujące w akwenu wodnym to wzdreńca, lin i szczupak. Linia brzegowa Jeziora Niechorek jest zarośnięta, przez co wędkowanie jest bardzo utrudnione, a dojazd samochodem praktycznie niemożliwy. Niechorek jest to zbiornik przepływowy o umiarkowanym stanie ekologicznym. Przepływa przez niego rzeka Sępolenka, wypływająca dalej do Jeziora Niechorskiego. Z uwagi na brak wyznaczonych miejsc do rekreacji wodnej jezioro nie jest odpowiednim miejscem do kąpienia się lub plażowania. Służy ono mieszkańcom głównie jako miejsce do wędkowania.



Źródło: <https://sepolnokrajenskie.e-mapa.net/>



Zdj. Jezioro Niechorek



Zdj. Jezioro Niechorek



Zdj. Jezioro Niechorek

3. Zagrożenia dla osób przebywających na obszarach wodnych i ich przyczyny

Głównymi czynnikami wpływającymi na ilość osób korzystających z walorów sportowych, rekreacyjnych i turystycznych obszarów wodnych na terenie Gminy Sępólno Krajeńskie są pory roku i warunki pogodowe. W okresie letnim wzrasta liczba korzystających z kąpeli i sprzętu wodnego. Wzrasta również zainteresowanie wędkarstwem. Jednakże należy pamiętać i liczyć się z zagrożeniami wynikającymi z nieodpowiedniego korzystania z obszarów wodnych. Każde miejsce może być potencjalnym zagrożeniem dla bezpieczeństwa osób wykorzystujących obszar wodny do pływania, kąpeli, uprawiania sportu czy rekreacji. Bezpieczeństwo osób korzystających zależy przede wszystkim od ich świadomości i zachowania na obszarach wodnych.

Sytuacje szczególnie niebezpieczne dla osób wykorzystujących obszary wodne do pływania, kąpienia, wędkowania to m.in.:

- utonięcie,
- zachłyśnięcie,
- zaślabnięcie,
- wstrząs termiczny,
- nadmierne wyziębienie organizmu,
- skaleczenia i urazy,
- skurcze,
- wiry,
- zimne prądy,
- nagła zmiana warunków atmosferycznych,
- skażenie wody w wyniku zakwitów sinic lub przedostania się do wód substancji niebezpiecznych,

Zagrożenia dla bezpieczeństwa osób wykorzystujących obszar wodny do pływania, kąpienia, wędkowania wynikają z:

- brak umiejętności pływania lub niewłaściwa ocena swoich sił i umiejętności

- wchodzenie do wody pod wpływem alkoholu lub środków odurzających,
- skurcze,
- szok termiczny spowodowany nagłym wychłodzeniem organizmu,
- skoki do wody bez uprzedniego rozpoznania miejsca skoku (głębokości oraz analizy dna pod kątem występowania obiektów zanurzonych),
- brak znajomości przybrzeżnego ukształtowania dna zbiornika
- nagła zmiana głębokości,
- brawura, popisywanie się,
- kąpiel przy nieodpowiednich warunkach pogodowych (burza, porywisty wiatr),
- kąpiel w miejscach niewyznaczonych do tego celu,
- kąpiel w miejscach bez nadzoru ratownika,
- kąpiel w miejscach obficie porośniętych roślinnością,
- wyrócenie się jednostki pływającej (np. łodzi lub kajaka),
- wypadnięcie z łodzi do wody, co przy braku kamizelki ratunkowej stanowi bezpośrednie zagrożenie życia;

Sytuacje szczególnie niebezpieczne dla osób wykorzystujących obszary wodne pokryte lodem to m.in.:

- wpadnięcie do wody wskutek załamania się pokrywy lodowej lub poślizgnięcia się,
- utonięcie,
- zachłyśnięcie,
- zasłabnięcie,
- zamarznięcie,
- wstrząs termiczny,
- wyziębienie organizmu
- skaleczenia urazy.

Zagrożenia dla osób przebywających na lodzie wynika przede wszystkim z:

- załamaniem się pokrywy lodowej pod ciężarem osoby wchodzącej na zbyt cienki lód,
- braku wiedzy na temat aktualnej grubości lodu umożliwiającego bezpieczne uprawianie wędkarstwa i sportów zimowych,
- brak lub słaba umiejętność pływania, szok termiczny, szybkie wychłodzenie organizmu, brak sprzętu asekuracyjnego umożliwiającego wyjście na lód.
- niewłaściwego dla warunków pogodowych ubrania, skutkującego wyziębieniem organizmu, możliwością powstawania pod wpływem alkoholu lub środków odurzających.
- załamania się pokrywy lodowej po wjeździe pojazdem mechanicznym na lód.

Inne zagrożenia:

- pożary trzcinowisk i roślinności przybrzeżnej, w tym także lasów, na brzegach stawów i rzek,
- skażenie środowiska w wyniku poważnych awarii (przedostania się do wód substancji niebezpiecznych, np. w wyniku katastrof komunikacyjnych i dopływu skażeń do systemu kanalizacji deszczowej).

4. Zalecenia dla osób przebywających nad wodami w celu zminimalizowania zagrożeń dla bezpieczeństwa

- kąpać się w miejscach strzeżonych przez ratowników, odpowiednio oznakowanych i zorganizowanych,
- unikać kąpieli w pobliżu urządzeń i budowli wodnych – mostów, jazów, zapór,
- unikać kąpieli w miejscach zarośniętych, zanieczyszczonych, trudno dostępnych, nieznanym,

- na kąpielisku przestrzegać regulaminu kąpieliska, zapoznać się ze znaczeniem oznakowania stosowanego na kąpielisku,
- sprawować ciągły nadzór nad dziećmi pozostającymi pod opieką, korzystającymi z kąpieli (obecność ratowników nie zwalnia rodzica/opiekunów z obowiązku opieki nad dzieckiem),
- nie kąpać się w czasie burzy, mgły czy porywistego wiatru,
- w celu uniknięcia szoku termicznego stopniowo zanurzać poszczególne części ciała,
- unikać długotrwałego przebywania w wodzie, ze względu na możliwość wychłodzenia organizmu,
- kąpać się i pływać w miejscach dobrze znanych, gdzie nie występuje gęsta roślinność nadbrzeżna,
- nie skakać do wody w miejscach, gdzie nie jest znana głębokość i ukształtowanie dna,
- nie wchodzić do wody po spożyciu alkoholu czy środków odurzających,
- nie zaleca się pływać na czczo lub bezpośrednio po posiłku,
- nie zaleca się wypływania na głęboką wodę z dmuchanymi materacami, kołami,
- unikać pływania po zapadnięciu zmroku i w nocy,
- korzystać tylko ze sprawnego sprzętu pływackiego, wędkarskiego,
- używać kamizelek ratunkowych podczas pływania kajakiem, łódką czy rowerem wodnym,
- w razie wypadku powiadomić służby ratunkowe a w trakcie udzielania pomocy nie przeszkadzać ratującym.

5. Kontakty alarmowe pomocne w przypadku zagrożenia bezpieczeństwa

W wyniku zaistnienia sytuacji zagrożenia zdrowia i życia na obszarach wodnych należy kontaktować się z odpowiednimi służbami na poniżej podane numery:

112 – Numer alarmowy

997 – Policja

998 - Straż Pożarna

999 - Pogotowie ratunkowe

601 100 100 - Numer ratunkowy WOPR

47 752 22 00 lub 47 752 22 21 – Komenda Powiatowa Policji w Sępólnie Krajeńskim

47 751 40 01 lub 47 751 40 02 lub 47 751 40 03 – Komenda Powiatowa Państwowej Straży Pożarnej w Sępólnie Krajeńskim

53 388 12 30 lub 785 104 193 – Powiatowa Stacja Sanitarno – Epidemiologiczna w Sępólnie Krajeńskim

6. Podsumowanie

Obydwa obszary wodne wymienione w „Analizie zagrożeń i identyfikacji miejsc, w których występuje zagrożenie dla bezpieczeństwa osób wykorzystujących obszar wodny do pływania, kąpieli, uprawiania sportu lub rekreacji na terenie Gminy Sępólno Krajeńskie” nie są terenami atrakcyjnymi do kąpieli ani plażowania. Miejsca te są najczęściej wykorzystywane przez wędkarzy, mimo braku podestów i pomostów. Należy jednak

pamiętać, że każdy zbiornik wodny oraz jego otoczenie są miejscami aktywności ludzi zarówno latem, jak i zimą. Brak przestrzegania zasad bezpieczeństwa stwarza tam bezpośrednie zagrożenie dla zdrowia i życia.

Należy podkreślić, że przebywanie nad przedmiotowymi akwenami wymaga odpowiedniego przygotowania i zaplanowania. Każde wyjście powinno wiązać się z powiadomieniem osób bliskich o planowanej lokalizacji oraz przybliżonym czasie pobytu. W takie miejsca najlepiej udawać się w co najmniej dwie osoby, aby w razie zagrożenia móc liczyć na bezpośrednią pomoc. Należy zaznaczyć, że są to tereny trudno dostępne, przez co służby ratunkowe mogą potrzebować więcej czasu na dotarcie na miejsce.

Zidentyfikowane obszary wodne nie posiadają oznakowania informującego o zagrożeniach.

Celem niniejszej analizy jest uświadomienie osobom korzystającym z zasobów wodnych i terenów nadwodnych o możliwych zagrożeniach wynikających z przebywania nad wodą. Przestrzeganie obowiązujących zakazów i zasad bezpieczeństwa może zapobiec wypadkom. Nieumyślne korzystanie z miejsc niedozwolonych, niestrzeżonych lub nieoznakowanych może doprowadzić do tragicznych w skutkach zdarzeń.

Do powyższej analizy Policja oraz podmioty działające na danym terenie, o których mowa w art. 12 ust. 1 ustawy nie wniosły uwag. (Komenda Powiatowa Policji w Sępólnie Krajeńskim, Komenda Powiatowa Państwowej Straży Pożarnej w Sępólnie Krajeńskim oraz Rejonowe Wodne Ochotnicze Pogotowie Ratunkowe w Bydgoszczy)

w z. BURMISTRZA

mgr inż. Marek Zięńko
Zastępca Burmistrza

